

КГКУ «Центр социальной поддержки населения Приморского края»

Адрес: г. Владивосток, ул. Фокина, д. 25

Остановки транспорта: «Площадь борцов революции»; «ТЦ Изумруд»;

Автобусы: № 31, 49, 13, 90, 54А. 55, 98, 95, 5.

адаптированный пассажирский транспорт - маршрут автобуса № 98

Путь к объекту от ближайшей остановки пассажирского транспорта, расстояние до объекта от остановки транспорта 160 м, время движения (пешком) 4-8 мин., наличие выделенного от проезжей части пешеходного пути, надземный и подземный переход. Информация на пути следования к объекту - нет. Перепады высоты на пути: есть (более 5 %).

Вход в здание оборудован переносным пандусом, имеется кнопка вызова персонала. Вывеска КГКУ «Центр социальной поддержки населения Приморского края» Сектор обработки и межведомственного взаимодействия отделения АТУ по Первомайскому, Ленинскому и Фрунзенскому районам».

Прием граждан директором КГКУ «Центр социальной поддержки населения Приморского края» возможен по предварительной записи по телефону 8(423) 2-39-39-47.

Отделом ведутся телефонные консультации гражданам по оформлению, назначению, выплатам мер социальной поддержки, а также консультации по работе на Едином портале государственных и Социальном портале Приморского края. Консультации предоставляются по единому номеру телефона 8-800-302-21-45.

Вход



Путь движения к объекту



Отделение по Арсеньевскому городскому округу

Адрес: Г. Арсеньев, проспект Горького, д. 24

Остановки транспорта: остановка «ул. Садовая»; «магазин «Купец»

Автобусы: № 1, 4, 6, 7, 9, 11, 12

Расстояние к объекту от ближайшей остановки пассажирского транспорта (ул.Садовая) 320м., (маг.Купец) 300м. Время движение (пешком) 5-10 мин. Наличие выделенного от проезжей части пешеходного пути нет (внутридомовая дорога). На пути движения ко входу в здание от остановок перекрестки отсутствуют. Перепадов высот на пути нет. Имеется парковка для автотранспорта граждан с инвалидностью.

Вход в здание оборудован пандусом, имеется кнопка вызова персонала, ступени выделены контрастным цветом. На входе противоскользящее покрытие. Вывеска «КГКУ «Центр социальной поддержки» и «Режим работы» дублированы шрифтом Брайля.

Прием ведется на первом этаже в кабинете № 1-2. Получение услуг инвалидами категории К проводится в специально оборудованной зоне на 1-ом этаже – с помощью персонала.

Прием граждан возможен по предварительной записи по телефону 8 (42361) 4-19-84.

Отдел предоставляет телефонные консультации гражданам по оформлению, назначению, выплатам мер социальной поддержки, а также консультацию по работе на Едином Портале Государственных Услуг и Социальном портале ПК. Консультации предоставляются по единому номеру телефона 8-800-302-21-45



Зона обслуживания инвалидов категории К

**Отдел по Анучинскому муниципальному округу отделения по
Арсеньевскому городскому округу**

Адрес: Анучинский район, с. Анучино, ул. Банивура, д. 10.

Остановка транспорта: Пригородные маршруты автобусов № 102, 583, 584, до автостанции – с. Анучино.

Расстояние до объекта от остановки пассажирского транспорта 435 м, время движения (пешком) 5-10 мин., на пути движения имеются нерегулируемые перекрестки. Тротуар без уклона, не оборудован тактильной плиткой. Имеется парковка возле отдела (отсутствует разметка и дорожный знак).

Вход в здание оборудован поручнями. В холле создана зона обслуживания инвалидов со столом, стулом, и кнопкой вызова специалиста. Стол оборудован индукционной петлей и увеличительным стеклом. Туалет не приспособлен для граждан с инвалидностью.

Прием граждан возможен по предварительной записи по телефону 8-800-302-21-45.

Отдел предоставляет телефонные консультации гражданам по оформлению, назначению, выплатам мер социальной поддержки, а также консультацию по работе на Едином Портале Государственных Услуг и Социальном портале ПК. Консультации предоставляются по единому номеру телефона 8-800-302-21-45



Доступный вход



Зона обслуживания инвалидов

**Отдел по Чугуевскому муниципальному округу отделения по
Арсеньевскому городскому округу**

Адрес: Приморский край Чугуевский муниципальный округ ул. 50 лет
Октября 195 а

Остановка транспорта: «Центр»

Автобусы: Автобусы до автовокзала «Чугуевка», личный транспорт,
такси

Расстояние до объекта от остановки пассажирского транспорта 800 метров, время движения(пешком) 10 мин. Наличие выделенного от проезжей части пешеходного пути. Имеется нерегулируемый перекресток. Перепады высоты на пути отсутствуют. Около здания имеется парковка для автотранспорта граждан с инвалидностью, крыльцо поручнями не оборудовано.

При входе в здание имеется кнопка вызова персонала, имеется переносной пандус Прием граждан ведется на втором этаже кабинет №3.

Прием граждан возможен по предварительной записи по телефону 8-800-302-21-45.

Отдел предоставляет телефонные консультации гражданам по оформлению, назначению, выплатам мер социальной поддержки, а также консультацию по работе на Едином Портале Государственных Услуг и Социальном портале ПК. Консультации предоставляются по единому номеру телефона 8-800-302-21-45



переносной пандус



кнопка вызова



Доступный вход со стороны ул. Комсомольской и от здания Администрации

Отдел по Яковлевскому муниципальному району отделения по Арсеньевскому городскому округу

Адрес: с. Яковлевка, ул. Советская, 59.

Остановки транспорта: «Автостанция».

Автобусы: Транзитный междугородний транспорт № 585, 565, следуемый по территории Яковлевского муниципального района, такси.

На пути движения к входу здания от остановки "Автостанция" находится пешеходный переход. Тротуар поручнями не оборудован, тактильная плитка отсутствует, перекрёстки не регулируемые. Расстояние до объекта от остановки транспорта 60 м, время движения пешком 5-10 мин.

Вход в здание оборудован поручнями, пандусом, кнопка вызова персонала присутствует.

Установка поручней и пандуса внутри помещения не предусмотрена, в связи с тем, что вход оборудован пологим спуском, входная дверь предусматривает беспрепятственный въезд инвалидной коляски в помещение.

Прием граждан возможен по предварительной записи по телефону 8(42371)91-2-24.

Отдел предоставляет телефонные консультации гражданам по оформлению, назначению, выплатам мер социальной поддержки, а также консультацию по работе на Едином Портале Государственных Услуг и Социальном портале ПК. Консультации предоставляются по единому номеру телефона 8-800-302-21-45.



Доступный вход



Отделение по Артёмовскому ГО

Адрес: г.Артём, ул. Дзержинского, 12

Остановка транспорта: «Центральная»

Автобусы: автобусы (микроавтобуса)1,2,3,4,6,7,8,9,12,15,15
А,16,20,101,118

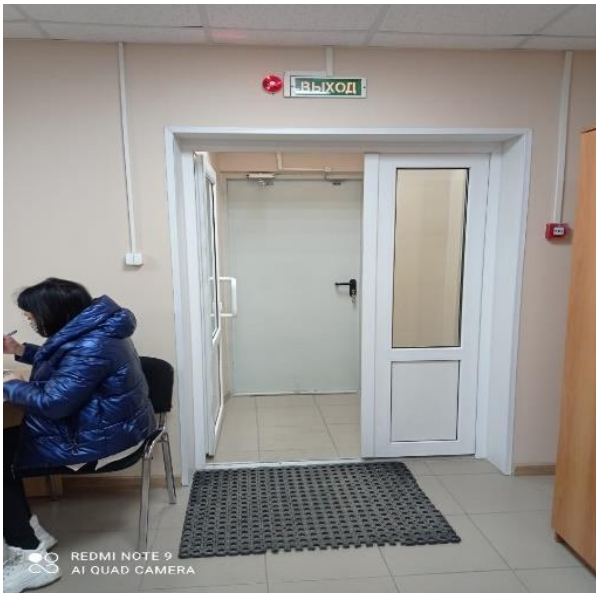
Расстояние от остановки городского автотранспорта «Центральная» до входа в здание, в котором размещено отделение социальной поддержки, 410 метров, время движения в пути 5 - 7 минут. На пути движения действуют светофоры со звуковым сопровождением, имеется тротуар с асфальтовым покрытием. Адаптированная стоянка для автомобилей у входа в здание отсутствует.

Вход в здание оборудован поручнями, пандусом. Входная группа имеет достаточные размеры для движения в инвалидной коляске.

Отделение размещено на первом этаже. Холл имеет выходы в два коридора, достаточных по ширине для движения в инвалидном кресле. Коридоры и кабинеты оснащены световыми табло, автоматической пожарной сигнализацией.

Прием граждан возможен по предварительной записи по телефону 8(42371)91-2-24.

Отдел предоставляет телефонные консультации гражданам по оформлению, назначению, выплатам мер социальной поддержки, а также консультацию по работе на Едином Портале Государственных Услуг и Социальном портале ПК. Консультации предоставляются по единому номеру телефона 8-800-302-21-45.



Вход



Вход пандусом



**Отдел по городскому округу Большой Камень и Шкотовскому
муниципальному району отделения по Артемовскому городскому
округу**

Адрес: г. Большой Камень, ул.Гагарина, д.21

Остановки транспорта: «Корабельная площадь»

Автобусы: № 1, № 5, № 103

Путь к объекту от ближайшей остановки пассажирского транспорта составляет 600 м, время движения (пешком) 10-15мин, наличие выделенного от проезжей части пешеходного пути есть. Перекрестки регулируемые, со звуковой сигнализацией, таймером. Информации на

пути следования к объекту нет. Перепады высоты на пути: есть (подъем до 10%)

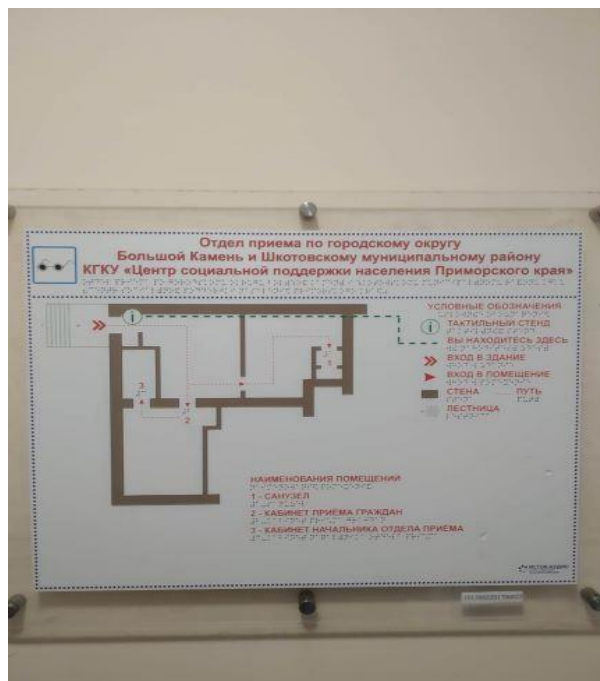
Вход в здание оборудован поручнями, пандусом, имеется кнопка вызова персонала, ступени выделены контрастным цветом. На входе противоскользящее покрытие. Прием ведется на первом этаже в выделенном помещении.

Прием граждан возможен по предварительной записи по телефону 8-800-302-21-45.

Отдел предоставляет телефонные консультации гражданам по оформлению, назначению, выплатам мер социальной поддержки, а также консультацию по работе на Едином Портале Государственных Услуг и Социальном портале ПК. Консультации предоставляются по единому номеру телефона 8-800-302-21-45.



Доступный вход со стороны улицы



Мнемосхема



Доступный вход со стороны улицы



Стол приема

**Отдел по ГО ЗАТО Фокино
отделения по Артемовскому городскому округу**

Адрес: Г. Фокино, ул. Мищенко, 2

Остановка: «Автовокзал»

Автобус: Транзитный междугородний транспорт № 506

По пути движения к входу здания от остановки «Автовокзал» имеется регулируемый пешеходный переход, действует светофор со звуковым сопровождением. Тротуар не имеет перепадов высоты, поручнями не оборудован. Расстояние до объекта от остановки 500м, время движения пешком 10-15 мин.

Вход в здание оборудован пандусом, установлены поручни, дверной проем расширен, имеется доводчик. Имеется кнопка вызова персонала

внутри здания, туалет не приспособлен для граждан с инвалидностью. Прием ведется на первом этаже.

Прием граждан возможен по предварительной записи по телефону 8-800-302-21-45.

Отдел предоставляет телефонные консультации гражданам по оформлению, назначению, выплатам мер социальной поддержки, а также консультацию по работе на Едином Портале Государственных Услуг и Социальном портале ПК. Консультации предоставляются по единому номеру телефона 8-800-302-21-45.



вход

Отдел по Надеждинскому муниципальному району отделения по Артемовскому городскому округу

Адрес: с. В.Надеждинское, ул. Пушкина, д. 34 а

Остановки транспорта: «Вольно – Надеждинское»

Автобусы: автобусы, микроавтобусы № 111, 112, 118, 541, пригородные электропоезда до станции «Надеждинская».

Путь к объекту от ближайшей остановки пассажирского транспорта составляет 155м, время движения(пешком) 5-10мин. Наличие выделенного от проезжей части пешеходного пути нет. На пути движения ко входу в здание от остановки «Вольно-Надеждинское» перекрестки не регулируются, без звуковой сигнализации и таймера, перепадов высоты пути нет.

Вход в здание оборудован поручнями, имеется кнопка вызова персонала.

Прием граждан возможен по предварительной записи по телефону 8-800-302-21-45.

Отдел предоставляет телефонные консультации гражданам по оформлению, назначению, выплатам мер социальной поддержки, а также консультацию по работе на Едином Портале Государственных Услуг и Социальном портале ПК. Консультации предоставляются по единому номеру телефона 8-800-302-21-45.



Доступный подход к кнопке вызова для инвалидов



Кнопка вызова для инвалидов



Поручни

Отдел по Хасанскому муниципальному району отделения по Артемовскому городскому округу

Адрес: Хасанский район, пгт. Славянка, ул. Молодежная, 1

Остановка: «Центральная остановка», универмаг «Русь»

Автобусы: № 1-2 .Славянка микрорайон -Рыбак/ микрорайон Нерпа-Славянка. Междугородние маршруты: Владивосток – Славянка № 526, Уссурийск –Славянка № 560, Уссурийск –Зарубино, Владивосток – Краскино, межпоселковые маршруты: Безверхово-Перевозное-Славянка, Славянка-Бамбурово.

Расстояние до объекта от Центральной остановки транспорта - 170м, остановки универмаг «Русь» - 50 м, время движения пешком - 5-10 мин. По пути движения ко входу в здание от остановки автобуса перекрестки не регулируемые. Тротуар не имеет перепадов высоты, поручнями не оборудован, тактильная плитка отсутствует.

Вход в здание оборудован поручнями, на крыльце противоскользящее покрытие, пандус отсутствует. Кнопка вызова персонала демонтирована. Туалет не приспособлен для граждан с инвалидностью. Имеется парковочное место

Прием граждан возможен по предварительной записи по телефону 8-800-302-21-45.

Отдел предоставляет телефонные консультации гражданам по оформлению, назначению, выплатам мер социальной поддержки, а также консультацию по работе на Едином Портале Государственных Услуг и Социальном портале ПК. Консультации предоставляются по единому номеру телефона 8-800-302-21-45.





Отделение по Дальнегорскому городскому округу

Адрес: г.Дальнегорск, проспект 50 лет Октября, д.75

Остановки транспорта: Больница

Автобусы: Транспорт городского и пригородного сообщения (наличие адаптированного пассажирского транспорта к объекту отсутствует)

Здание располагается в центре города, в шаговой доступности от остановок в обоих направлениях. Одна из остановок расположена по одной стороне с объектом на расстоянии около 100 метров. Пешеходная зона на пути следования от остановки к учреждению разделена придомовой автодорогой. Остановка, расположенная по другую сторону автодороги, находится в пределах 200 метров от объекта. Проезжая часть пересечена пешеходным переходом (светофор отсутствует, на асфальтном покрытии есть жёлто-чёрная контрастная маркировка, а также установлен дорожный знак). На пути следования от остановок к зданию указатели движения к объекту, поручни отсутствуют, частично нарушена целостность асфальтного покрытия.

Площадка перед входной дверью в здание учреждения забетонирована, перепадов высоты не имеет, расположена на одном уровне с прилегающей асфальтной пешеходной дорогой. Поручни,

специальное покрытие отсутствуют. У входа в здание установлена система вызова помощника «Пульсар-3». В холле учреждения выделена зона для приема инвалидов-колясочников, установлен специальный стол, регулируемый по высоте. Для категории слабовидящих инвалидов возле входной двери в здании размещена информационная табличка со шрифтом Брайля, с указанием наименования учреждения и графиком его работы. На стене в холле установлена мнемосхема с указанием путей движения внутри здания, путей следования к зоне целевого назначения. На стенах размещены тактильные информационные знаки, указывающие направление движения инвалидов. Там же установлены тактильные информационные знаки доступности инвалидов по зрению и слуху.

В учреждении имеются ТСР для инвалидов по зрению и слуху: видеоувеличитель Optelec Compact Mini World, а также переносная информационная система для слабослышащих «Исток А2» со встроенным плеером — звуковым информатором. Кнопка вызова на входной двери позволяет связаться со специалистами, находящимися в кабинете, при необходимости приглашаются специалисты со второго этажа.

Прием граждан возможен по предварительной записи по телефону 8-800-302-21-45.

Отдел предоставляет телефонные консультации гражданам по оформлению, назначению, выплатам мер социальной поддержки, а также консультацию по работе на Едином Портале Государственных Услуг и Социальном портале ПК. Консультации предоставляются по единому номеру телефона 8-800-302-21-45.



Доступный вход со стороны центральной дороги



На входной двери имеется кнопка вызова



Место для оформления документов инвалидом



Мнемосхема помещения



В здании имеются световые указатели движения

Тактильные указатели

Отдел по Кавалеровскому муниципальному району отделения по Дальнегорскому городскому округу

Адрес: п. Кавалерово, ул. Арсеньева, д. 96А

Остановки транспорта: Дом культуры им. Арсеньева

Автобусы: Автобусы, микроавтобусы №103, 101

Расстояние до объекта от остановки транспорта 160 м, время движения пешком 5-10 мин. Перепадов высоты и перекрестков на пути следования нет. На прилегающей территории имеется парковка для инвалидов-колясочников, установлен знак, бордюры на пересечениях с дорогой отсутствуют.

Доступность объекта для маломобильных групп населения условная: с помощью сотрудника организации. Асфальтовое покрытие территории, прилегающей к зданию местами нарушено.

Прием ведется на втором этаже в кабинетах № 5,6,7. по предварительной записи по телефону 8-800-302-21-45.

Отдел предоставляет телефонные консультации гражданам по оформлению, назначению, выплатам мер социальной поддержки, а также консультацию по работе на Едином Портале Государственных Услуг и Социальном портале ПК. Консультации предоставляются по единому номеру телефона 8-800-302-21-45.



Парковка для инвалидов



Вход в здание



1-й этаж объекта

**Отдел по Ольгинскому муниципальному району
отделения по Дальнегорскому городскому округу**

Адрес: п.Ольга, ул.Дзержинского, д.34

Остановка транспорта: автостанция

Автобусы: автобусное сообщение отсутствует.

Расстояние до объекта от остановки транспорта 500м, ближайшая остановка- автостанция, время движения (пешком) 15-20 мин, выделенного от проезжей части пешеходного пути нет, на пути

следования нерегулируемый перекресток. На прилегающей территории не определено парковочное место для инвалидов-колясочников, дорожка, ведущая в здание отдела не заасфальтирована.

Вход в здание оборудован поручнями, пандусом, имеется кнопка вызова персонала. Вывеска «КГКУ «Центр социальной поддержки населения Приморского края» и схема движения в здании дублированы шрифтом Брайля.

Прием граждан ведется в кабинете №3. по предварительной записи по телефону 8-800-302-21-45.

Отдел предоставляет телефонные консультации гражданам по оформлению, назначению, выплатам мер социальной поддержки, а также консультацию по работе на Едином Портале Государственных Услуг и Социальном портале ПК. Консультации предоставляются по единому номеру телефона 8-800-302-21-45.



Вход в здание



Мнемосхема

**Отдел по Тернейскому муниципальному округу отделения по
Дальнегорскому городскому округу**

Адрес : п. Терней, Приморского края, Тернейского района,
ул. Комсомольская, д. 15

Остановка транспорта: Отсутствует

Вход в здание оборудован поручнями, пандусом, тактильной плиткой, имеется кнопка вызова персонала, ступени выделены контрастным цветом. На входе противоскользящее покрытие. Вывеска "Органы исполнительной власти" и схема движения в здании дублированы шрифтом Брайля.

Прием ведется на первом этаже в выделенном помещении. Кабинет №1, по предварительной записи по телефону 8-800-302-21-45.

Отдел предоставляет телефонные консультации гражданам по оформлению, назначению, выплатам мер социальной поддержки, а также

консультацию по работе на Едином Портале Государственных Услуг и Социальном портале ПК. Консультации предоставляются по единому номеру телефона 8-800-302-21-45.



мнемосхема



ВХОД

Отделение по Дальнереченскому ГО и МР

Адрес: Г. Дальнереченск, ул. Рябуха, д. 75

Остановки транспорта: «Центральный рынок»

Автобусы: 615, 616, 617, 618, 619, 620, 104, 110,, 106, 115, 117, 113

Путь к объекту от ближайшей остановки пассажирского транспорта составляет 800м, время в движении 25-30мин. На пути от автобусной остановки «Рынок» на пересечении ул. Героев Даманского и ул.Рябуха действуют светофоры. Тротуар без продольного уклона, поручнями не оборудован. Парковка для автотранспорта граждан с инвалидностью у здания Отделения отсутствует.

Вход в здание оборудован кнопкой вызова персонала, перекатным пандусом. Прием граждан ведется на втором этаже здания. На стенах имеются тактильные знаки для слабовидящих с дублированием информации шрифтом Брайля Рабочее место специалиста оборудовано системой усиления звука для слабослышащих и видеоувеличителем.

Прием граждан возможен по предварительной записи по телефону 8-800-302-21-45.

Отдел предоставляет телефонные консультации гражданам по оформлению, назначению, выплатам мер социальной поддержки, а также консультацию по работе на Едином Портале Государственных Услуг и Социальном портале ПК. Консультации предоставляются по единому номеру телефона 8-800-302-21-45



Вход со стороны улицы



Кнопка вызова персонала



Перекатной пандус



Система усиления звука



Тактильные знаки

**Отдел по Красноармейскому муниципальному району
отделения по Дальнереченскому ГО Дальнереченскому МР**

Адрес: Красноармейский район, с.Новопокровка, ул.Советская, 80

Остановка транспорта: Внутри поселковые пассажирские перевозки отсутствуют.

На пути от Центральной площади к зданию Отдела отсутствует дорога с автомобильным движением. Подъезд транспорта осуществляется с обратной стороны здания. Перед входом, на асфальтовое покрытие нанесена разметка «Остановка транспорта для инвалидов».

Вход в здание оборудован поручнями. В наличии имеются перекатной и телескопический пандусы, кнопка вызова персонала. Последние ступени лестничного марша выделена контрастным цветом. Перед дверью кабинета приема размещен тактильный знак для слабовидящих с дублированием информации шрифтом Брайля. Рабочее место специалиста оборудовано системой усиления звука для слабослышащих с видеоувеличением.



Прием граждан возможен по предварительной записи по телефону 8-800-302-21-45.

Отдел предоставляет телефонные консультации гражданам по оформлению, назначению, выплатам мер социальной поддержки, а также консультацию по работе на Едином Портале Государственных Услуг и Социальном портале ПК. Консультации

предоставляются по единому номеру телефона 8-800-302-21-45

Вход в здание
вызова



Кнопка



Тактильный знак



Лестничный марш



Система усиления звука

Отдел по Пожарскому муниципальному району отделения по Дальнереченскому ГО и Дальнереченскому МР

Адрес: Пожарский район, пгт Лучегорск, микрорайон 4, д.2

Остановки транспорта: Межпоселенческое движение пассажирского транспорта с остановкой на автостанции пгт Лучегорск

Автобусы: Внутримunicipальные маршруты, междугородние, межсубъектные

Путь к объекту от ближайшей остановки пассажирского транспорта составляет 1км, время в движении (пешком) 15 минут. На пути движения ко входу в здание от остановки автовокзала перекрестки нерегулируемые, тротуар имеет неровности, на всем пути движения поручни отсутствуют. На прилегающей территории здания выделенное место парковки отсутствует.

Вход в здание оборудован поручнями, пандусом, ступени выделены контрастным цветом. На всем пути движения внутри здания имеются пороги, лестничные марши.

Прием ведется на втором этаже в выделенном помещении. Кабинет № 217 по предварительной записи по телефону отдела по Пожарскому муниципальному району 8-800-302-21-45.

Отдел предоставляет телефонные консультации гражданам по оформлению, назначению, выплатам мер социальной поддержки, а

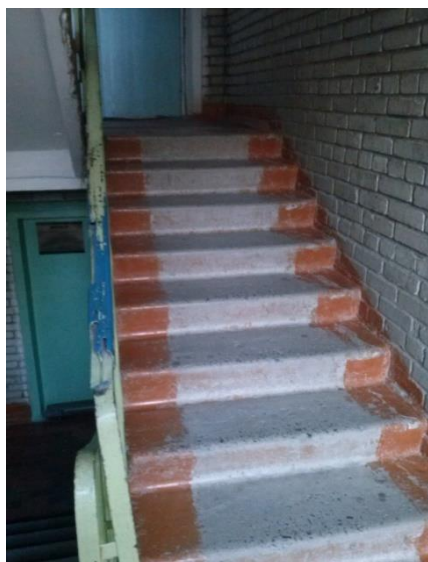
также консультацию по работе на Едином Портале Государственных Услуг и Социальном портале ПК. Консультации предоставляются по единому номеру телефона 8-800-302-21-45.



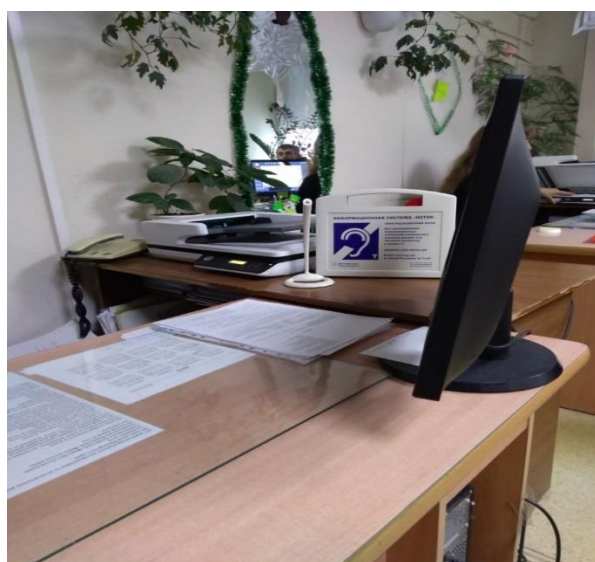
Вход в здание



Вход в кабинет приема



Пути движения внутри здания



Кабинет приема

Отделение по Лесозаводскому городскому округу

Адрес: г. Лесозаводск, ул. Будника, д. 119

Остановки транспорта: м-н «Универмаг»; ост. Большая

Маршрутный автобус: № 1, 4, 8, 9, 10, 11, 12

Расстояние до объекта от ближайшей остановки пассажирского транспорта составляет 400м, время движения (пешком) 15 минут. Наличие выделенного от проезжей части пешеходного пути. Перекрестки нерегулируемые, без звуковой сигнализации и таймера. Перепадов высоты нет.

Отделение находится в здании администрации Лесозаводского городского округа. На прилегающей территории имеется парковочное место для автотранспорта граждан с инвалидностью, установлен знак, имеется нанесение контуров парковочных мест.

Вход в здание оборудован поручнями, пандусом, имеется кнопка вызова персонала, ступени выделены контрастным цветом.

Прием ведется на первом этаже здания. Кабинет № 110 (начальник отделения по Лесозаводскому ГО) по предварительной записи по телефону 8-800-302-21-45

Отдел предоставляет телефонные консультации гражданам по оформлению, назначению, выплатам мер социальной поддержки, а также консультацию по работе на Едином Портале Государственных Услуг и Социальном портале ПК. Консультации предоставляются по единому номеру телефона 8-800-302-21-45.

Доступный вход со стороны
улицы Будника, д. 119



Парковочное место для автотранспорта
граждан с инвалидностью, пандус



**Отдел по городскому округу Спасск-Дальний и Спасскому
муниципальному району отделения по
Лесозаводскому городскому округу**

Адрес: г.Спасск-Дальний, ул. Покуса, д. 3.

Остановки транспорта: М-Н «Домовит»; ост. Крестьянский.

Маршрутный автобус: № 1, 3, 5, 7, 9, 12, 20, 33.

Расстояние от автобусной остановки до здания по ул. Покуса 3 составляет 200 м.

Отдел находится в здании отделения КГКУ «Приморский центр занятости населения» в г. Спасск-Дальний. На прилегающей территории имеется парковочное место для автотранспорта граждан с инвалидностью, установлен знак, имеется нанесение контуров парковочных мест.

Запасной вход в здание оборудован пандусом. Ступени центрального входа выделены контрастным цветом.

Прием ведется на первом этаже здания. Кабинет № 11 (начальник отдела по г.о. Спасск-Дальний) по предварительной записи по телефону 8-800-302-21-45.

Отделом ведутся телефонные консультации гражданам по оформлению, назначению, выплатам мер социальной поддержки, а также консультации по работе на Едином портале государственных и Социальном портале Приморского края. Консультации предоставляются по единому номеру телефона 8-800-302-21-45.



Центральный вход



Запасной вход с пандусом и слева парковочное место для автотранспорта

Отдел по Кировскому муниципальному району отделения по Лесозаводскому городскому округу КГКУ «ЦСПН ПК»

Адрес: Приморский край, Кировский район, пгт. Кировский, ул. Советская, 57а.

Остановка транспорта: «Универмаг»

Маршруты Автобусов: № 1. Совхоз Кировский / Центральная районная больница.

Расстояние до объекта от ближайшей остановки пассажирского транспорта 350м, время движения (пешком) 5-10 минут. Имеется выделенный от проезжей части пешеходный путь. На пути движения к входу здания от остановки «Универмаг» находится пешеходный нерегулируемый переход. Тротуар поручнями не оборудован. Имеется парковочное место для автотранспорта граждан с инвалидностью.

Прием граждан возможен по предварительной записи по телефону 8-800-302-21-45.

Отделом ведутся телефонные консультации гражданам по оформлению, назначению, выплатам мер социальной поддержки, а также консультации по работе на Едином портале государственных и Социальном портале Приморского края. Консультации предоставляются по единому номеру телефона 8-800-302-21-45.



Отделение по Находкинскому городскому округу

Адрес: Приморский край, г. Находка, ул. Школьная, д. 3

Остановки транспорта: «Центральная площадь»

Автобусы: № 2, 3, 5, 5Б, 7, 9, 17, 19

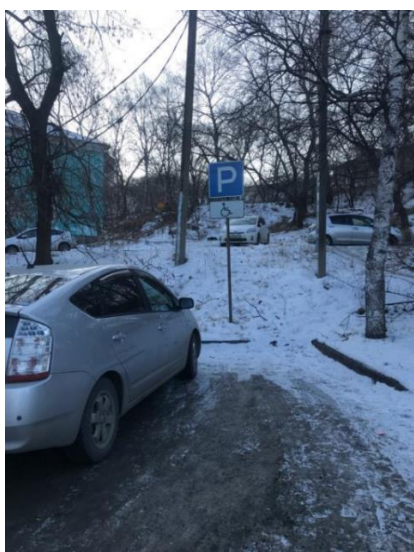
На пути движения ко входу в здание от автобусной остановки «Центральная площадь» на перекрестке действует светофор со звуковым сопровождением, таймером. Расстояние до объекта от ближайшей остановки пассажирского транспорта 200 м, время движения (пешком) 10-15 мин. Пешеходный путь выделен от проезжей части. Информация на пути следования к объекту нет. На пути движения есть перепады высоты с уклоном до 10 %. Тротуар поручнями не оборудован. Возле здания имеется парковка для автотранспорта граждан с инвалидностью.

Вход в здание оборудован пандусом, поручнями. На пандусе и крыльце здания противоскользящее покрытие. Прием ведется на 1 этаже здания по предварительной записи по телефону 8-800-302-21-45.

Отделом ведутся телефонные консультации гражданам по оформлению, назначению, выплатам мер социальной поддержки, а также

консультации по работе на Едином портале государственных и Социальном портале Приморского края. Консультации предоставляются по единому номеру телефона 8-800-302-21-45.

Парковка для автотранспорта



Вход в здание.



Отдел по Партизанскому городскому округу
Отделения по Находкинскому городскому округу

Адрес: Приморский край, г. Партизанск, ул. Дворцовая, д. 2а

Остановки транспорта: «ГУМ»

Автобусы: № 1, 3, 4,6, 9, 10

На пути движения ко входу в здание от автобусной остановки «ГУМ» на перекрестке действует светофор со звуковым сопровождением, таймером. Расстояние до объекта от ближайшей остановки пассажирского транспорта - 700 м, время движения (пешком) 10-15 мин. Пешеходный путь выделен от проезжей части. Информации на пути следования к объекту нет. На пути движения есть перепады высоты с уклоном до 10 %. Тротуар поручнями не оборудован.

Вход в здание оборудован пандусом, поручнями. Имеется кнопка вызова персонала. Прием ведется на 1 этаже здания. Обеспечена условная доступность, помощь сотрудника.

Прием граждан возможен по предварительной записи по телефону 8-800-302-21-45.

Отделом ведутся телефонные консультации гражданам по оформлению, назначению, выплатам мер социальной поддержки, а также консультации по работе на Едином портале государственных и

Социальном портале Приморского края. Консультации предоставляются по единому номеру телефона 8-800-302-21-45.

Вход в здание



Пандус



**Отдел по Лазовскому муниципальному району
отделения по Находкинскому городскому округу**

Адрес: Лазовский район, с. Лазо, ул. Некрасовская, д. 31.

Остановки транспорта: Автовокзал

Автобусы: Автобусы междугородного сообщения № 510, 533, 603

Наличие адаптированного пассажирского транспорта к объекту ***отсутствует.***

Путь к объекту от ближайшей остановки пассажирского транспорта *158 м*; время движения (пешком) *5-7 мин*; наличие выделенного от проезжей части пешеходного пути (*нет*). Перекресток регулируемый, со звуковой сигнализацией, таймером *нет*. Информация на пути следования к объекту *нет*. Перепады высоты на пути *нет*.

Вход в здание оборудован поручнями, пандусом, имеется кнопка вызова персонала, ступени выделены контрастным цветом.

Прием граждан возможен по предварительной записи по телефону 8-800-302-21-45.

Отделом ведутся телефонные консультации гражданам по оформлению, назначению, выплатам мер социальной поддержки, а также консультации по работе на Едином портале государственных и

Социальном портале Приморского края. Консультации предоставляются по единому номеру телефона 8-800-302-21-45.



Доступный вход. Некрасовская, д.31



**Отдел по Партизанскому муниципальному району
отделения по Находкинскому городскому округу**

Адрес: Приморский край, Партизанский район, с. Владимиро-Александровское, ул. Комсомольская, д. 59

Остановки транспорта: «Автовокзал»

Автобусы: № 207, 610, 519

Расстояние до объекта от ближайшей остановки пассажирского транспорта - 300 м, время движения (пешком) 10-15 мин. Пешеходный путь выделен от проезжей части. Информации на пути следования к объекту нет. На пути движения есть перепады высоты с уклоном до 10 %. Тротуар поручнями не оборудован. Возле здания имеется парковка для автотранспорта граждан.

Прием ведется на 1 этаже здания по звонку на телефон 8-800-302-21-45.

Отделом ведутся телефонные консультации гражданам по оформлению, назначению, выплатам мер социальной поддержки, а также консультации по работе на Едином портале государственных и Социальном портале Приморского края. Консультации предоставляются по единому номеру телефона 8-800-302-21-45.

Парковка для автотранспорта



Вход в здание



Отделение по Уссурийскому городскому округу

Адрес: г. Уссурийск, пр-т. Блюхера, 1.

Остановки транспорта: «Ж/д поликлиника».

Автобусы: № 10Б, 21, 23, 26, 33.

Путь к объекту от ближайшей остановки пассажирского транспорта 200-300 м, время движения пешком 5-10 мин. На пути движения к входу здания от остановки "Ж/д поликлиника" находится пешеходный переход. Тротуар поручнями не оборудован, тактильная плитка отсутствует.

Вход в здание оборудован поручнями, пандусом, имеется кнопка вызова персонала. На ступенях, крыльце и пандусе противоскользящее покрытие. В организации имеется перекатной пандус, входная дверь предусматривает беспрепятственный въезд инвалидной коляски в помещение. В помещении схема движения в здании дублируется шрифтом Брайля.

Прием граждан возможен по предварительной записи по телефону 8-800-302-21-45.

Отделом ведутся телефонные консультации гражданам по оформлению, назначению, выплатам мер социальной поддержки, а также консультации по работе на Едином портале государственных и Социальном портале Приморского края. Консультации предоставляются по единому номеру телефона 8-800-302-21-45.

вход

вывеска



Пандус



Мнемосхема



Отделение по Уссурийскому городскому округу

Адрес: г. Уссурийск, ул. Некрасова, д. 1

Остановки транспорта: «Некрасова», Агеева («Водоканал»)

Автобусы: № 2, 3, 25, 27, 29, 40, 40с.

Путь к объекту от ближайшей остановки пассажирского транспорта 100 м, время в движении (пешком) 3-5 минут. На пути движения к входу в здание от остановки «Некрасова» на перекрестке с улицей Агеева действуют светофоры со звуковым сопровождением, тактильная плитка не уложена. Тротуар поручнями не оборудован. Имеется парковка, место для автотранспорта граждан с инвалидностью не обозначено.

Отделение находится на втором этаже по левую и правую стороны, многоуровневый путь, ступени не дублируются пандусом, подъемное

устройство отсутствует, туалет находится на втором этаже, не приспособлен для граждан с инвалидностью.

Прием граждан возможен по предварительной записи по телефону 8-800-302-21-45.

Отделом ведутся телефонные консультации гражданам по оформлению, назначению, выплатам мер социальной поддержки, а также консультации по работе на Едином портале государственных и Социальном портале Приморского края. Консультации предоставляются по единому номеру телефона 8-800-302-21-45.

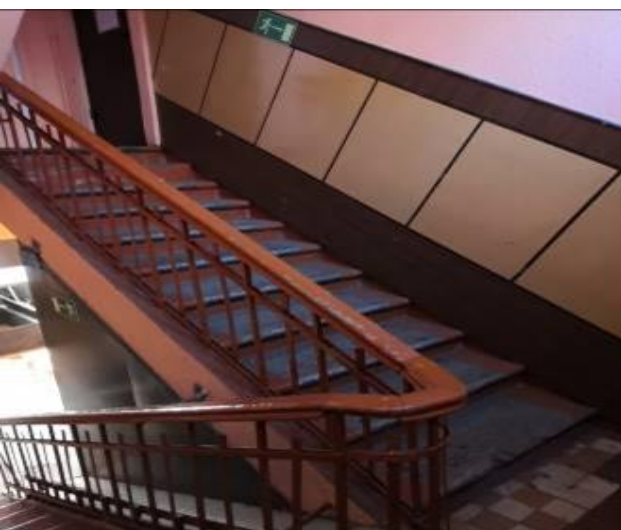
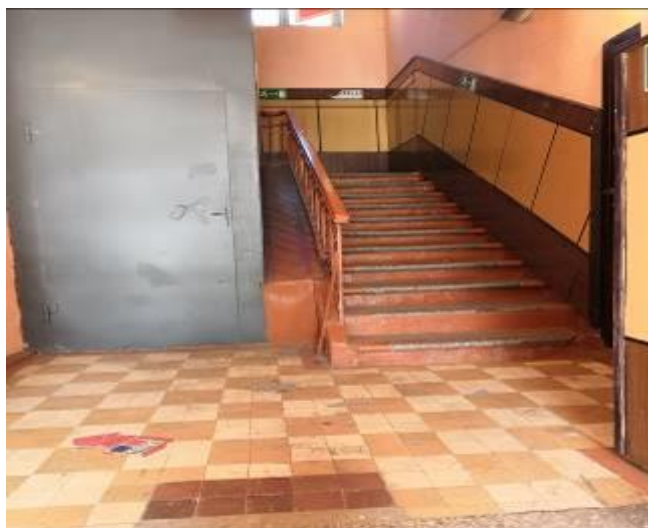
Вход с улицы Некрасова



Входная площадка



Пути движения внутри здания



Отдел по Михайловскому муниципальному району отделения по Уссурийскому городскому округу

Адрес: Михайловский район, с.Михайловка, ул.Красноармейская, д. 16

Остановка транспорта: Центральная остановка (кольцо)

Автобусы: № 101, 124, 110, 104, 120, 115.

Путь к объекту от основной остановки транспорта – 500м., наличие выделенного от проезжей части пешеходного пути, перекрестки нерегулируемые, информации по пути следования к объекту нет, перепады высоты на пути отсутствуют.

Вход в здание оборудован пандусом. Вывеска «КГКУ «Центр социальной поддержки населения Приморского края. Отдел по Михайловскому муниципальному району отделения по Уссурийскому городскому округу».

Прием граждан возможен по предварительной записи по телефону
8-800-302-21-45.

Отделом ведутся телефонные консультации гражданам по оформлению, назначению, выплатам мер социальной поддержки, а также консультации по работе на Едином портале государственных и Социальном портале Приморского края. Консультации предоставляются по единому номеру телефона 8-800-302-21-45.

Вход в здание



Отдел по Октябрьскому муниципальному округу отделения по Уссурийскому городскому округу

Адрес: Октябрьский район, с. Покровка, ул. Карла Маркса, д.77

Автобусы: 1, 103, 104,107,110,120

Расстояние до объекта от ближайшей остановки транспорта составляет 420м, время движения 10-15 минут. Наличие выделенного от проезжей части пешеходного пути. Перекрестки нерегулируемые. Информации по следованию объекта нет. Перепады высоты на пути отсутствуют.

На прилегающей территории имеется парковочное место для инвалидов, установлен знак.

Вход в здание оборудован поручнями, пандусом, имеется кнопка вызова персонала, ступени выделены контрастным цветом.

Прием граждан возможен по предварительной записи по телефону 8-800-302-21-45.

Отделом ведутся телефонные консультации гражданам по оформлению, назначению, выплатам мер социальной поддержки, а также консультации по работе на Едином портале государственных и Социальном портале Приморского края. Консультации предоставляются по единому номеру телефона 8-800-302-21-45.

Входная группа



Знак «парковка для инвалидов»



Парковочное место для инвалидов



Отделение по Ханкайскому муниципальному округу

Адрес: Ханкайский район, с. Камень-Рыболов, ул. Октябрьская, д. 6

Остановка транспорта: «Автовокзал», «Школьная»

Автобусы: наличие адаптированного пассажирского транспорта к объекту не имеется. Автобусы внутрипоселкового и пригородного сообщений до остановок «Автовокзал», «Школьная»

Путь к объекту от ближайшей остановки пассажирского транспорта автовокзал – 500 м, школа - 300м, время движения (пешком) 5-7 мин, наличие выделенного от проезжей части пешеходного пути нет, 2 нерегулируемого перекрестка, информации на пути следования к объекту нет, перепады высоты на пути нет, их обустройство для инвалидов на коляске нет.

На пути движения ко входу в здание от остановки «Автовокзал» регулируемый перекресток. Тротуар не имеет перепада высоты, поручнями не оборудован. Имеется парковка для автотранспорта граждан с инвалидностью. Уклона тротуара вблизи парковки нет.

Вход в здание оборудован поручнями и пандусом.

Прием граждан возможен по предварительной записи по телефону 8-800-302-21-45.

Отделом ведутся телефонные консультации гражданам по оформлению, назначению, выплатам мер социальной поддержки, а также консультации по работе на Едином портале государственных и Социальном портале Приморского края. Консультации предоставляются по единому номеру телефона 8-800-302-21-45.

Вход в здание



Входная дверь в учреждение



Отдел по Пограничному муниципальному округу отделения по Ханкайскому муниципальному округу

Адрес: Приморский край, пгт Пограничный, ул. Советская, д.29

Остановки транспорта: автовокзал

Автобусы: автобусы междугородние и местного назначения №101, 103, 104, 108, а также личный транспорт и такси.

Путь к объекту от ближайшей остановки пассажирского транспорта составляет 800м., от парковочной площадки 10м. Время движения пешком – 5-15 мин. Наличие выделенного от проезжей части пешеходного пути, Перекресток нерегулируемый. На пути движения ко входу в здание имеются тротуары, перепады высоты отсутствуют. Имеется парковка для автотранспорта граждан с инвалидностью около здания.

Вход в здание оборудован поручнями, пандусом, имеется кнопка вызова персонала. Вывеска «Отдел по Пограничному МР» не дублирована шрифтом Брайля. Туалет расположен на втором этаже, не приспособлен для граждан с инвалидностью.

Прием ведется на первом этаже в выделенном помещении, кабинет №1 по предварительной записи по телефону 8-800-302-21-45.

Отделом ведутся телефонные консультации гражданам по оформлению, назначению, выплатам мер социальной поддержки, а также консультации по работе на Едином портале государственных и Социальном портале Приморского края. Консультации предоставляются по единому номеру телефона 8-800-302-21-45.



Доступный вход со стороны улицы Советская



Вход на первый этаж

Отдел по Хорольскому муниципальному округу отделение по Ханкайскому муниципальному округу

Адрес: Хороль, ул. Советская д. 2 Хорольский район, Приморский край

Остановки транспорта: «Центр», «Дом культуры»

Автобусы: Транзитный междугородний транспорт № 514, 512 следуемый по территории Хорольского муниципального округа, коммерческий общественный транспорт, такси.

Расстояние до здания отдела по Хорольскому муниципальному округу отделения по Ханкайскому муниципальному округу КГКУ «Центр социальной поддержки населения Приморского края» от ближайше остановки «Центр»– 500м, Дом культуры – 480м, время движения (пешком) 5-10 мин, наличие выделенного пешеходного пути от проезжей части, перекресток нерегулируемый, перепады высоты на пути: переход с проезжей части на тротуар спуск с уклоном до 20 %, переход для инвалидов на коляске не обустроен. Вход в здание оборудован поручнями, пандусом, тактильная плитка отсутствует, имеется кнопка вызова персонала. На входе противоскользящее покрытие. Входная дверь предусматривает беспрепятственный въезд инвалидной коляски в помещение. Прием ведется на первом этаже в выделенном помещении.

Прием граждан возможен по предварительной записи по телефону 8-800-302-21-45.

Отделом ведутся телефонные консультации гражданам по оформлению, назначению, выплатам мер социальной поддержки, а также консультации по работе на Едином портале государственных и Социальном портале Приморского края. Консультации предоставляются по единому номеру телефона 8-800-302-21-45.



Рис.1 Вход в здание



Рис. 2 Вход в здание



Рис.3 Фойе



Рис. 4 Вход в отдел приема



Рис. 4 Коридор, ведущий в кабинеты отдела

**Отдел по Черниговскому муниципальному району
отделения по Ханкайскому муниципальному округу**

Адрес: с. Черниговка, ул. Буденного, 29

Путь следования к объекту: Транзитный междугородний транспорт № 502, 609, 573, 550, 503, следуемый по территории Черниговского муниципального района, коммерческий общественный транспорт, такси, остановка «Рынок».

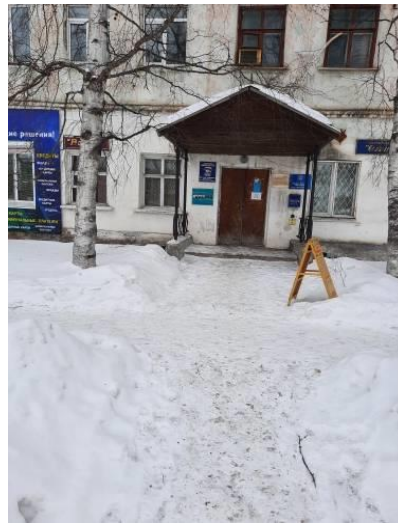
Автобусы: № 1, 1а

По пути движения ко входу в здание от остановки «Рынок» перекрестки не регулируемые. Тротуар не имеет перепадов высоты (Фото1), поручнями не оборудован. Расстояние до объекта от остановки транспорта 60 м, время движения пешком 5-10 мин.

Вход в здание не оборудован поручнями (Фото2), имеется пандус переносной (Фото3), имеется кнопка вызова персонала (Фото4). туалет не приспособлен для граждан с инвалидностью.

Прием ведется на первом этаже в выделенном помещении. Кабинет № 1.5. по предварительной записи по телефону 8-800-302-21-45.

Отделом ведутся телефонные консультации гражданам по оформлению, назначению, выплатам мер социальной поддержки, а также консультации по работе на Едином портале государственных и Социальном портале Приморского края. Консультации предоставляются по единому номеру телефона 8-800-302-21-45.



Вход

кнопка вызова



Отделение административного территориального управления по Первореченскому и Советскому районам

Адрес: Г. Владивосток, ул. Ильичева, д. 15

Остановки транспорта: «Проспект 100-летия Владивостока»

Автобусы: Проспект 100-летия Владивостока № 1, 4, 17, 23, 23л, 24, 28, 34, 40, 44д, 45, 59, 60, 64, 77, 81, 82, 95, 97, 98ц, 33, 40а, 50, 85, 96, 102, 106, 107, 110, 111, 112, 114

На пути движения ко входу в здание от остановки «Проспект 100-летия Владивостока» уложена тактильная плитка. Тротуар поручнями не оборудован. Имеется парковка для автотранспорта граждан с инвалидностью.

Вход в здание оборудован поручнями, пандусом, тактильной плитой, ступени выделены контрастным цветом. На входе противоскользящее покрытие. Вывески органов исполнительной власти и схема движения в здании дублированы шрифтом Брайля, имеется пандус на уровень 1 этажа, кнопка вызова персонала.

Прием ведется на первом этаже в выделенном помещении, кабинет 5б.

Начальником отделения прием ведется каждый второй вторник месяца с 15.00 до 17.00

Вход с пандусом



Движение внутри



кнопка вызова



Мнемосхема



Отделения административного территориального управления по Первомайскому Ленинскому и Фрунзенскому районам

Адрес: Г. Владивосток, ул. Фокина, д. 25

Остановки транспорта: «Площадь борцов революции»; «ТЦ Изумруд»;

Автобусы: № 31, 49, 13, 90, 54А. 55, 98, 95, 5.

адаптированный пассажирский транспорт - маршрут автобуса № 98

Путь к объекту от ближайшей остановки пассажирского транспорта, расстояние до объекта от остановки транспорта 160 м, время движения (пешком) 4-8 мин., наличие выделенного от проезжей части пешеходного пути, надземный и подземный переход. Информация на пути следования к объекту- нет. Перепады высоты на пути: есть (более 5 %).

Вход в здание оборудован переносным пандусом, имеется кнопка вызова персонала. Вывеска «КГКУ «Центр социальной поддержки населения Приморского края» Сектор обработки и межведомственного взаимодействия отделения АТУ по Первомайскому, Ленинскому и Фрунзенскому районам». Туалет не приспособлен для граждан с инвалидностью.

Прием граждан возможен по предварительной записи по телефону 8-800-302-21-45.

Отделом ведутся телефонные консультации гражданам по оформлению, назначению, выплатам мер социальной поддержки, а также консультации по работе на Едином портале государственных и Социальном портале Приморского края. Консультации предоставляются по единому номеру телефона 8-800-302-21-45.

Вход



Путь движения к объекту

